

## Bài 19

### **Gia công mộng mèi một mặt bằng dụng cụ thủ công.**

Giới thiệu bài học.

Mộng mèi một mặt cũng là loại mộng ít được sử dụng trong các sản phẩm mộc dân dụng, nó thường dùng trong các mối ghép khung hình hoặc khung cánh tủ với yêu cầu chịu lực cao.

Để gia công mộng được đẹp, đúng hình dạng, kích thước và đúng vị trí, không làm hỏng chi tiết thì việc hiểu biết quy trình gia công cũng như phương pháp và kỹ thuật gia công và lắp ráp là việc hết sức cần thiết và quan trọng.

Bài học “Gia công mộng mèi một mặt bằng dụng cụ thủ công” được biên soạn nhằm giúp các học viên biết được trình tự, phương pháp và kỹ thuật gia công và lắp ráp mộng mèi một mặt bằng dụng cụ thủ công.

Mục tiêu thực hiện.

Học xong bài này học viên có khả năng:

- + Mô tả được thứ tự các bước trong quy trình kỹ thuật gia công mộng mèi 1 mặt.
- + Gia công được mộng mèi 1 mặt bằng dụng cụ thủ công, đảm bảo yêu cầu kỹ thuật.

Đề cương nội dung.

1. Giới thiệu quy trình gia công và lắp mộng mèi 1 mặt.
2. Quy trình sản xuất mộng mèi 1 mặt.
  - + Lấy mực lỗ mộng và thân mộng.
  - + Đục lỗ mộng theo dấu.
  - + Xẻ và cắt tạo mèi mộng ở chi tiết làm lỗ mộng.
  - + Xẻ má mộng trên chi tiết làm thân mộng.
  - + Cắt và đục tạo vai mộng.
3. Sửa, lắp và kiểm tra mộng mèi 1 mặt.
  - + Sửa lỗ mộng, thân mộng.

+ Lắp mộng và kiểm tra các yêu về cầu kỹ thuật.

Bài thực hành ứng dụng:

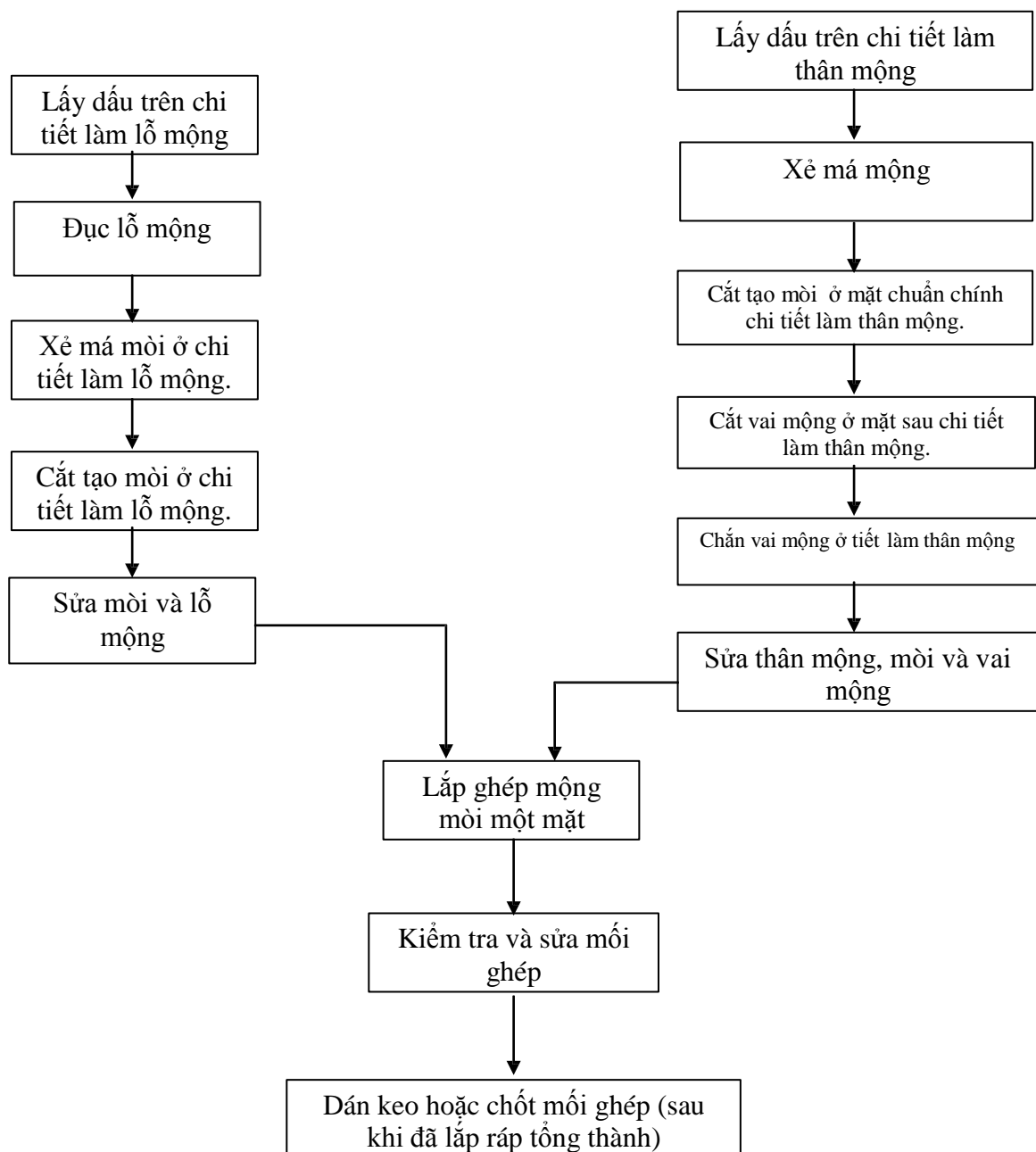
Gia công mộng trên khung hình bằng mộng môi 1 mặt.

Các hoạt động trên lớp.

I. quy trình gia công và lắp mộng môi một mặt.

Để gia công và lắp ráp mộng môi một mặt được nhanh và chính xác thì người thợ cần biết các công việc phải thực hiện và thứ tự thực hiện các công việc đó.

Sau đây là sơ đồ gia công và lắp ráp mộng môi một mặt.

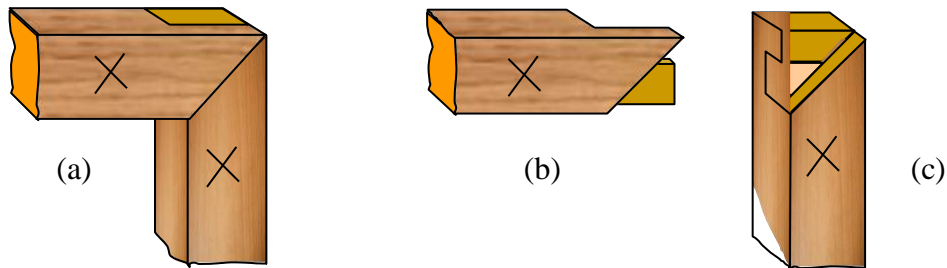


Hình 8.1: Sơ đồ gia công và lắp ráp mộng môi một mặt

## II. Quy trình sản xuất mộng mòi một mặt.

### 1. Lấy mực lỗ mộng và thân mộng.

#### a, Lấy mực lỗ mộng mòi một mặt.



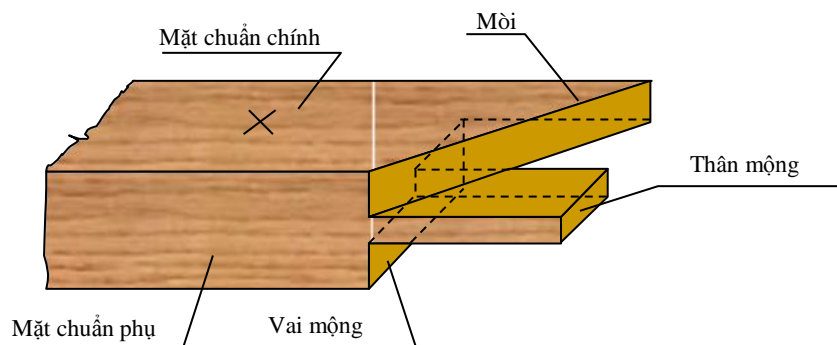
Hình 8.2: Mộng mòi một mặt.  
a.Mộng đã lắp ghép; b.Chi tiết có thân  
mộng; c.Chi tiết có lỗ mộng

Tương tự như lấy dấu lỗ mộng thẳng đơn nhưng khi dùng cữ vạch dấu bề rộng lỗ mộng thì vạch luôn ở đầu chi tiết để xác định vị trí của má mòi.

Vạch dấu mòi trên chi tiết làm lỗ mộng tương tự như vạch dấu mòi của mộng mòi hai mặt.

#### b, Lấy dấu thân mộng mòi một mặt.

Tương tự như lấy dấu thân mộng mòi hai mặt nhưng ở mặt đối diện với mặt chuẩn chính lấy dấu vai mộng như đối với lá mộng thẳng đơn (không có mòi).



Hình 8.3: Cấu tạo thân mộng  
mòi một mặt

### 2. Đục lỗ mộng theo dấu.

Tương tự như đục lỗ mộng thẳng đơn.

3. Xẻ má và cắt tạo mòi ở chi tiết làm lỗ mộng.

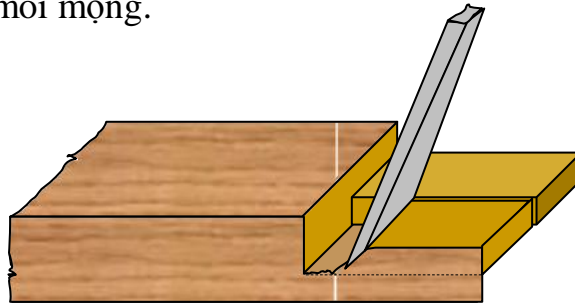
Xẻ má và cắt tạo mòi mộng trên chi tiết làm lỗ mộng tương tự như xẻ má mộng mòi hai mặt. Khi xẻ phải để chừa đường mực.

4. Xẻ má mộng trên chi tiết làm thân mộng.

Xẻ má trước (ở phía gần mặt chuẩn chính) tương tự như xẻ má mộng mòi hai mặt.

Xẻ má sau (ở phía xa mặt chuẩn chính) tương tự như xẻ má mộng thẳng đơn.

Xẻ tạo bề rộng thân mộng cũng gần giống với xẻ tạo bề rộng lá mộng thẳng đơn nhưng chỉ xẻ đến mòi mộng.



Hình 8.4: Chấn bỏ phần thừa bên thân mộng

5. Cắt và đục tạo vai mộng.

Kỹ thuật cắt mòi mộng tương tự như mộng mòi hai mặt.

Kỹ thuật cắt vai mộng tương tự như mộng thẳng đơn.

Phần gỗ thừa ở bên cạnh thân mộng thì dùng búa chấn và đục bỏ đi (hình 8.4)

III. Sửa, lắp và kiểm tra mộng mòi một mặt.

1. Sửa lỗ mộng, thân mộng.

a, Sửa lỗ mộng.

Tương tự như sửa lỗ mộng thẳng đơn.

Dùng búa sửa lại má mộng trên chi tiết làm lỗ mộng cho phẳng và thật sát với đường mực.

b, Sửa thân mộng.

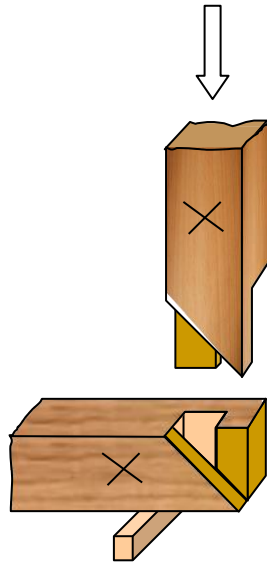
Tương tự như sửa thân mộng thẳng đơn.

Dùng búa sửa lại phần bên của thân mộng cho phẳng và thật sát với đường mực.

## 2. Lắp mộng.

Sau khi đã sửa xong lỗ mộng và lá mộng thì tiến hành lắp mộng để kiểm tra (gọi là dạo mộng). Khi lắp mộng dùng dùi đục truyền lực theo phương như hình vẽ và phải kê đệm cẩn thận.

## 3. Kiểm tra mộng.



Hình 8.5: Dạo mộng mòi một mặt

Sau khi đã lắp thử, dùng thước vuông để kiểm tra góc vuông giữa các chi tiết, bằng mắt thường kiểm tra độ kín khít của mộng và độ vênh của các chi tiết. Nếu phát hiện thấy có khuyết tật thì sửa lại lỗ mộng và lá mộng rồi lắp thử lại cho đến khi đạt yêu cầu.

Câu hỏi ôn tập

1, Hãy trình bày sơ đồ gia công và lắp ráp mộng mòi một mặt?

Thực hành tại xưởng.

### **Bài thực hành**

**tên bài : gia công mộng mòi một mặt bằng dụng cụ thủ công.**

Yêu cầu :

Đây là bài thực hành học viên làm quen với việc sử dụng các dụng cụ thủ công để gia công mộng mồi một mặt. Nội dung thực hành đòi hỏi sự tỉ mỉ, cẩn thận và chính xác. Trong quá trình đục mộng, xẻ má mộng, cắt mồi mộng... dễ gây tai nạn lao động, vì vậy yêu cầu các học viên phải tập trung, nghiêm túc thực hiện đúng quy trình kỹ thuật, đúng tư thế khi thực hiện các công việc được phân công.

Địa điểm:

Tại xưởng thực hành

Biện pháp an toàn:

Sử dụng các dụng cụ thủ công để gia công mộng mồi một mặt là các công việc đòi hỏi sự chính xác, mất nhiều sức lực và cũng dễ bị mất an toàn, vì vậy các học viên phải:

- Thường xuyên mang bảo hộ lao động cá nhân (quần áo, giày, kính, mũ).
  - Kiểm tra kỹ các dụng cụ trước khi sử dụng: các loại cưa, đục, búa, thước v.v..
- Nếu phát hiện thấy dụng cụ chưa tốt hoặc không đảm bảo an toàn thì phải chỉnh sửa lại.
- Thu xếp chỗ làm việc gọn gàng, ngăn nắp và sạch sẽ.

Nguồn lực liên quan:

- + Có đầy đủ bản vẽ thiết kế các chi tiết hoặc các chi tiết mẫu.
- + Có đủ các dụng cụ đo, vạch.
- + Có đủ các dụng cụ gia công mộng: các loại cưa, đục, búa v.v..
- + Có đủ các cầu bào và vam kẹp.
- + Có đủ đá mài (04 học viên/bộ).
- + Có đủ các loại phôi cần thiết đủ dùng cho thực tập.

Chuẩn bị cho công việc:

Chuẩn bị chỗ làm việc.

Xem lại bản vẽ các chi tiết hoặc đo kỹ các vật mẫu.

Xếp các phôi liệu theo từng vị trí làm việc.

Học viên tự chuẩn bị dụng cụ (kiểm tra số lượng và độ chính xác của các dụng cụ) và thu xếp chỗ làm việc.

Chia nhóm và phân công các công việc cho từng nhóm, từng người trong nhóm.

Nội dung thực tập.

Sử dụng các dụng cụ thủ công để gia công mòng mòi một mặt.

TT	Nội dung các công việc	Chỉ dẫn thực hiện	Yêu cầu kỹ thuật	Dụng cụ, trang bị
1	Chuẩn bị dụng cụ	Chuẩn bị: - Các dụng cụ lấy dẫu. - Các loại đục, dùi đục. - Cưa cắt. - Cầu bào, vam kẹp. - Bộ đá mài thủ công. - Chậu nước để làm nguội trong quá trình mài.	Các dụng cụ đều ở trong tình trạng còn sử dụng tốt, đảm bảo an toàn.	
2	Lấy dẫu lỗ mòng, lá mòng, mòi mòng...	- Lấy dẫu lỗ mòng cho một chi tiết. Sang mục các lỗ mòng cho các chi tiết giống nhau. - Lấy dẫu lá mòng cho một chi tiết. Sang mục các lá mòng cho các chi tiết giống nhau.	Đảm bảo chính xác về vị trí và kích thước các lỗ mòng, lá mòng và vị trí mòi mòng.	- Bút chì. - Thước vuông. - Cữ vạch. - Thước mét.

3	Đục lỗ mòng	<ul style="list-style-type: none"> <li>- Bấm lỗ mòng theo dấu.</li> <li>- Đục phá.</li> <li>- Dùng đục và bạt sửa lại thành lỗ mòng cho đúng kích thước và vị trí.</li> </ul>	<ul style="list-style-type: none"> <li>- Kích thước lỗ mòng chính xác, lỗ mòng nằm trong phạm vi vạch mực.</li> <li>- Các thành của lỗ mòng phẳng và sạch.</li> <li>- Mép của lỗ mòng không bị toét.</li> </ul>	<ul style="list-style-type: none"> <li>- Đục phá.</li> <li>- Đục bạt.</li> <li>- Dùi đục.</li> <li>- Bộ dụng cụ mài.</li> </ul>
4	Xẻ má mòng, cắt mòi mòng, cắt vai mòng và chắn phần thừa trên chi tiết làm	<ul style="list-style-type: none"> <li>- Cặp phôi vào ê tô hoặc đặt dọc bàn thao tác. Xẻ má mòng theo tuần tự quy định.</li> <li>- Cắt mòi mòng.</li> <li>- Sửa lỗ mòng và lá mòng.</li> </ul>	<ul style="list-style-type: none"> <li>- Xẻ má mòng đúng mực.</li> <li>- Cắt mòi mòng sát mực.</li> <li>- Các mặt bên của lá mòng phẳng.</li> <li>- Thân mòng đúng kích thước.</li> </ul>	<ul style="list-style-type: none"> <li>- Cưa cắt.</li> <li>- Cầu bào.</li> <li>- Vam kẹp.</li> </ul>
5	Lắp thử, kiểm tra, chỉnh sửa	<ul style="list-style-type: none"> <li>Dùng dùi đục truyền lực trực tiếp vào đầu phôi, không nên gõ quá mạnh và phải kê đệm cẩn thận.</li> </ul>	<ul style="list-style-type: none"> <li>- Mối ghép chắc chắn, kín khít.</li> <li>- Chi tiết ghép không bị nứt, mòng không bị vỡ</li> <li>- Không bị vênh vắn (mặt chuẩn chính của hai chi tiết phải cùng nằm trên một mặt phẳng).</li> </ul>	<ul style="list-style-type: none"> <li>- Dùi đục.</li> <li>- Cục kê.</li> </ul>