

Bài 21

Gia công mộng mèi một mặt và một góc bằng dụng cụ thủ công.

Giới thiệu bài học.

Mộng mèi một mặt và một góc cũng là loại mộng ít được sử dụng trong các sản phẩm mộc dân dụng, nó thường dùng trong các mối ghép khung hình, khung cánh tủ, khung mặt bàn... với yêu cầu có tính thẩm mỹ và chịu lực cao.

Để gia công mộng được đẹp, đúng hình dạng, kích thước và đúng vị trí, không làm hỏng chi tiết thì việc hiểu biết quy trình gia công cũng như phương pháp và kỹ thuật gia công và lắp ráp là việc hết sức cần thiết và quan trọng.

Bài học “Gia công mộng mèi một mặt và một góc bằng dụng cụ thủ công” được biên soạn nhằm giúp các học viên biết được trình tự, phương pháp và kỹ thuật gia công và lắp ráp mộng mèi một mặt và một góc bằng dụng cụ thủ công.

Mục tiêu thực hiện.

Học xong bài này học viên có khả năng:

- + Mô tả được thứ tự các bước trong quy trình kỹ thuật gia công mộng mèi 1 mặt và 1 góc.
- + Gia công được mộng mèi 1 mặt và 1 góc bằng dụng cụ thủ công, đảm bảo yêu cầu kỹ thuật.

Đề cương nội dung.

1. Giới thiệu quy trình gia công và lắp mộng mèi 1 mặt và 1 góc.
2. Quy trình sản xuất mộng mèi 1 mặt và 1 góc.

- + Lấy mực lỗ mộng và thân mộng.
 - + Đục lỗ mộng theo dấu.
 - + Xẻ và cắt tạo má mộng ở chi tiết làm lỗ mộng.
 - + Xẻ má mộng.
 - + Cắt và đục tạo vai mộng.
3. Sửa, lắp và kiểm tra mộng xiên 1 mặt mồi 1 mặt và 1 góc.
- + Sửa lỗ mộng, thân mộng.
 - + Lắp mộng và kiểm tra các yêu về cầu kỹ thuật.

Bài thực hành ứng dụng:

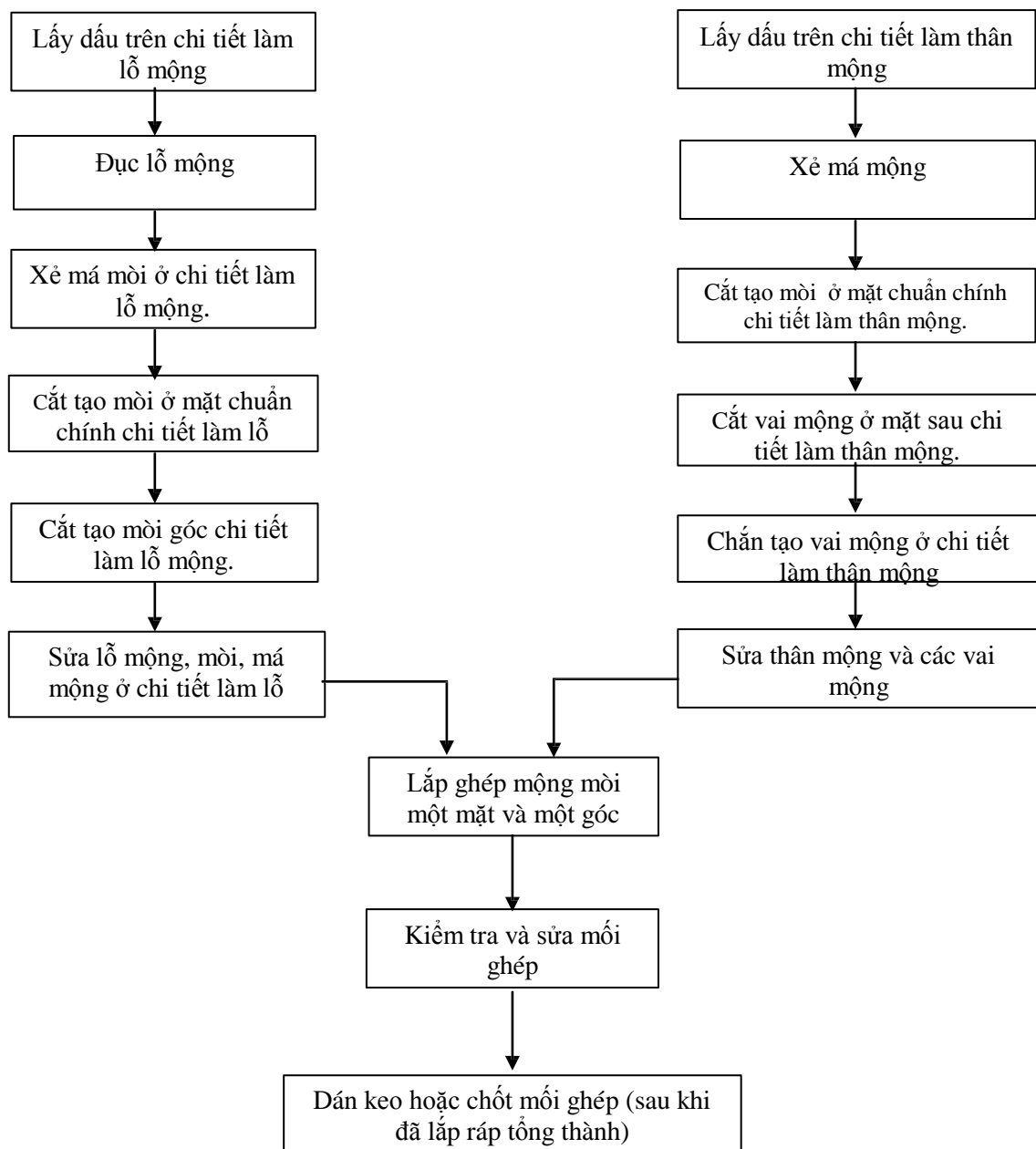
Gia công mộng trên khung hình bằng mộng mồi 1 mặt và 1 góc.

Các hoạt động trên lớp.

I. quy trình gia công và lắp mộng mồi một mặt và một góc.

Để gia công và lắp ráp mộng mồi một mặt và một góc được nhanh và chính xác thì người thợ phải biết các công việc cần thực hiện và thứ tự thực hiện các công việc đó.

Sau đây là sơ đồ gia công và lắp ráp mộng mồi một mặt và một góc.

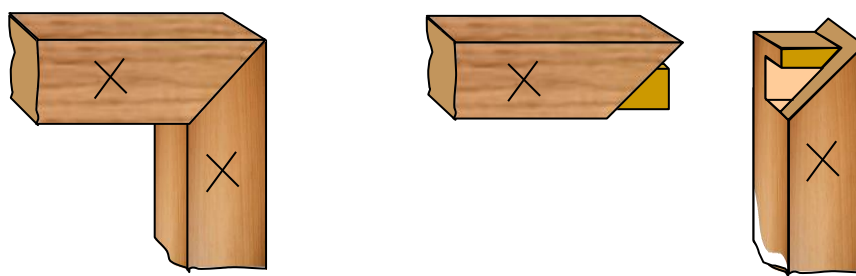


Hình 9.1: Sơ đồ gia công và lắp ráp mống mũi một mặt và một góc

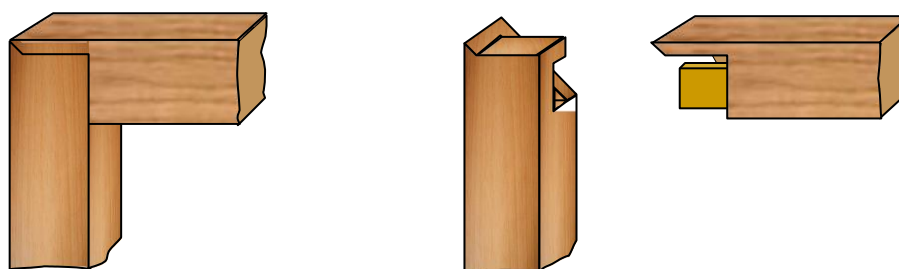
II. Quy trình sản xuất mống mũi một mặt và một góc.

1. Lấy mực lỗ mống và thân mống.

a, Lấy mực lỗ mống mũi một mặt và một góc.



Mộng mài một mặt và một góc nhìn từ mặt trước



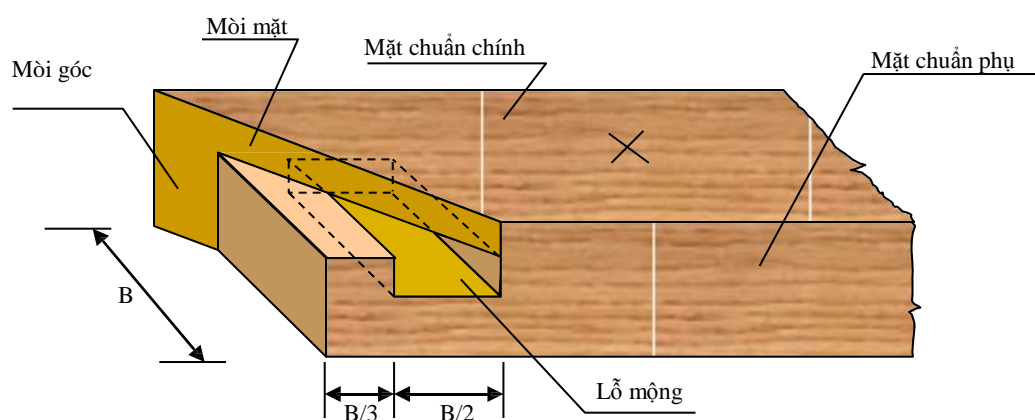
Mộng mài một mặt và một góc nhìn từ mặt sau

Hình 9.2: Mộng mài một mặt và một góc.

Tương tự như lấy dấu lỗ mộng thẳng đơn kiểu kín nhưng khi dùng cữ vạch dấu bề rộng lỗ mộng thì vạch luôn ở đầu chi tiết để xác định vị trí của má mè.

Vạch dấu mè trên chi tiết làm lỗ mộng tương tự như vạch dấu mè của mộng mè hai mặt.

Dùng thước mét và thước vuông để vạch dấu cắt đầu chi tiết để tạo mè góc.

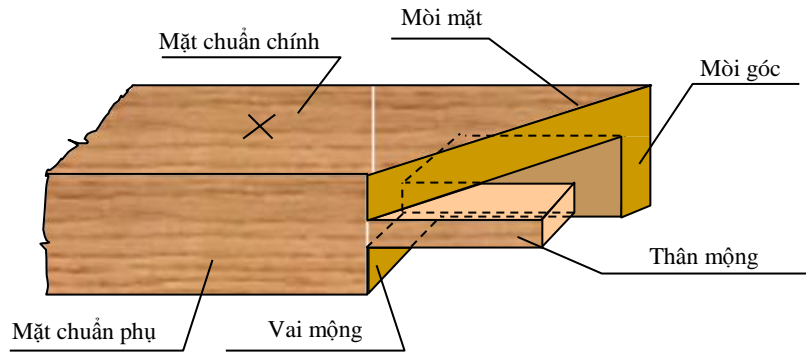


Hình 9.3: Cấu tạo lỗ mộng mè một mặt và một góc

b, Lấy dấu thân mộng mè một mặt và một góc.

Tương tự như lấy dấu thân mộng mè một mặt nhưng ở mặt đối diện với mặt chuẩn chính vạch thêm dấu song song với mặt chuẩn phụ để xác định vị trí

đục lỗ bên cạnh thân mộng.



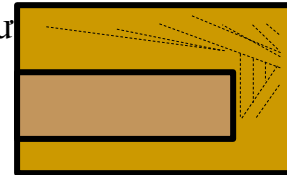
Hình 9.4: Cấu tạo thân mộng mòi một mặt và mòi góc

2. Đục lỗ mộng theo dấu.

Tương tự như đục lỗ mộng thẳng đơn.

3. Xẻ má và cắt tạo mòi ở chi tiết làm lỗ mộng.

Xẻ má mòi trên chi tiết làm lỗ mộng tương tự như xẻ má mộng mòi hai mặt.



Hình 9.5: Cắt tạo mòi ở chi tiết làm lỗ mộng.

Cắt tạo mòi ở mặt chuẩn chính và mòi góc tương tự như cắt tạo mòi trên chi tiết làm thân mộng mòi hai mặt (hình 9.5).

4. Xẻ má mộng trên chi tiết làm thân mộng.

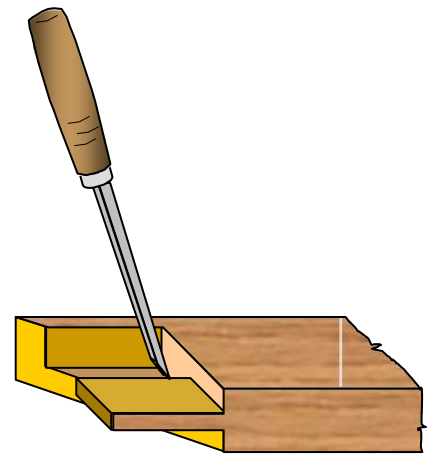
Xẻ má mộng tương tự như xẻ má mộng mòi hai mặt.

Xẻ tạo bề rộng thân mộng cũng giống với xẻ tạo bề rộng thân mộng mòi một mặt.

5. Cắt và đục tạo vai mộng.

Kỹ thuật cắt mòi và cắt mòi góc tương tự như mộng mòi hai mặt.

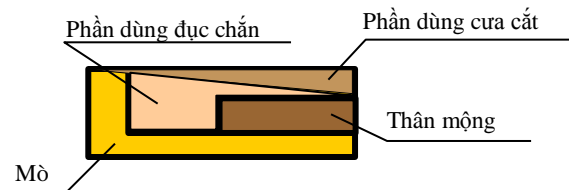
Kỹ thuật cắt vai mộng tương tự như mộng thẳng đơn nhưng chỉ cắt một nửa theo đường chéo (hình 9.6),



Hình 9.7: Chấn bỏ phần thừa bên thân mộng

phần còn lại dùng đục và búa đục bỏ.

Phần gỗ thừa ở bên cạnh thân mộng thì dùng búa chấn và đục bỏ đi (hình 9.7)



Hình 9.6: Thứ tự cắt và đục vai mộng

III. Sửa, lắp và kiểm tra mộng mồi một mặt và một góc.

1. Sửa lỗ mộng, thân mộng.

a, Sửa lỗ mộng.

Tương tự như sửa lỗ mộng mồi một mặt.

Dùng búa sửa lại má mộng và đầu chi tiết làm lỗ mộng cho phẳng và thật sát với đường mực.

b, Sửa thân mộng.

Tương tự như sửa thân mộng mồi một mặt.

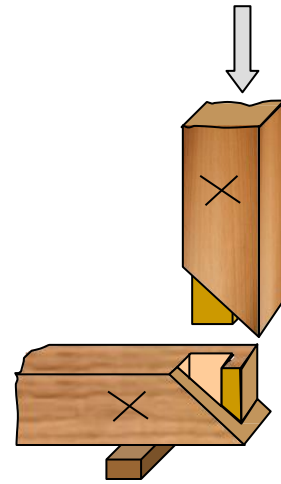
Dùng búa sửa lại phần bên của thân mộng, vai mộng cho phẳng và thật sát với đường mực. Chú ý khi sửa phải thật nhẹ nhàng, sửa ít một tránh làm nứt vỡ chi tiết.

2. Lắp mộng.

Tương tự như lắp mộng mồi một mặt (hình 9.8).

3. Kiểm tra mộng.

Tương tự như kiểm tra mộng mồi một mặt.



Hình 9.8: Dạo mộng mồi một mặt và một góc

Câu hỏi ôn tập

1, Hãy trình bày sơ đồ gia công và lắp ráp mộng mồi một mặt và một góc ?

Thực hành tại xưởng.

Bài thực hành

Tên bài : gia công mộng mồi một mặt và một góc bằng dụng cụ thủ công.

Yêu cầu :

Đây là bài thực hành học viên làm quen với việc sử dụng các dụng cụ thủ công để gia công mộng mồi một mặt và một góc. Nội dung thực hành đòi hỏi sự tỉ mỉ, cẩn thận và chính xác. Trong quá trình đục mộng, xẻ má mộng, cắt mồi mộng... dễ gây tai nạn lao động, vì vậy yêu cầu các học viên phải tập trung, nghiêm túc thực hiện đúng quy trình kỹ thuật, đúng tư thế khi thực hiện các công việc được phân công.

Địa điểm:

Tại xưởng thực hành

Biện pháp an toàn:

Sử dụng các dụng cụ thủ công để gia công mộng mồi một mặt và một góc là các công việc đòi hỏi sự chính xác, mất nhiều sức lực và cũng dễ bị mất an toàn, vì vậy các học viên phải:

- Thường xuyên mang bảo hộ lao động cá nhân (quần áo, giày, kính, mũ).

- Kiểm tra kỹ các dụng cụ trước khi sử dụng: các loại cưa, đục, búa, thước v.v..
Nếu phát hiện thấy dụng cụ chưa tốt hoặc không đảm bảo an toàn thì phải chỉnh sửa lại.

- Thu xếp chỗ làm việc gọn gàng, ngăn nắp và sạch sẽ.

Nguồn lực liên quan:

- + Có đầy đủ bản vẽ thiết kế các chi tiết hoặc các chi tiết mẫu.
- + Có đủ các dụng cụ đo, vạch.
- + Có đủ các dụng cụ gia công mộc: các loại cưa, đục, búa v.v..
- + Có đủ các cầu bào và vạm kẹp.
- + Có đủ đá mài (04 học viên/bộ).
- + Có đủ các loại phôi cần thiết đủ dùng cho thực tập.

Chuẩn bị cho công việc:

Chuẩn bị chỗ làm việc.

Xem lại bản vẽ các chi tiết hoặc đo kỹ các vật mẫu.

Xếp xếp các phôi liệu theo từng vị trí làm việc.

Học viên tự chuẩn bị dụng cụ (kiểm tra số lượng và độ chính xác của các dụng cụ) và thu xếp chỗ làm việc.

Chia nhóm và phân công các công việc cho từng nhóm, từng người trong nhóm.

Nội dung thực tập.

Sử dụng các dụng cụ thủ công để gia công mộc mỗi một mặt và một góc.

TT	Nội dung các công việc	Chỉ dẫn thực hiện	Yêu cầu kỹ thuật	Dụng cụ, trang bị
1	Chuẩn bị dụng cụ	Chuẩn bị: - Các dụng cụ lấy dấu. - Các loại đục, dùi đục. - Cưa cắt. - Cầu bào, vạm kẹp.	Các dụng cụ đều ở trong tình trạng còn sử dụng tốt, đảm bảo an toàn.	

		<ul style="list-style-type: none"> - Bộ đá mài thủ công. - Chậu nước để làm nguội trong quá trình mài. 		
2	Lấy dấu lỗ mộng, lá mộng, mũi mộng...	<ul style="list-style-type: none"> - Lấy dấu lỗ mộng cho một chi tiết. Sang mục các lỗ mộng cho các chi tiết giống nhau. - Lấy dấu lá mộng cho một chi tiết. Sang mục các lá mộng cho các chi tiết giống nhau. 	Đảm bảo chính xác về vị trí và kích thước các lỗ mộng và lá mộng.	<ul style="list-style-type: none"> - Bút chì. - Thước vuông. - Cờ vạch. - Thước mét.
3	Đục lỗ mộng.	<ul style="list-style-type: none"> - Bấm lỗ mộng theo dấu. - Đục phá. - Dùng đục và búa sửa lại thành lỗ mộng cho đúng kích thước và vị trí. 	<ul style="list-style-type: none"> - Kích thước lỗ mộng chính xác, lỗ mộng nằm trong phạm vi vạch mục. - Các thành của lỗ mộng phẳng và sạch. - Mép của lỗ mộng không bị toét. 	<ul style="list-style-type: none"> - Đục phá. - Đục búa. - Dùi đục. - Bộ dụng cụ mài.
4	Xẻ má và cắt tạo mũi ở chi tiết làm lỗ mộng.	<ul style="list-style-type: none"> - Cặp phôi vào ê tô hoặc đặt dọc bàn thao tác. Xẻ má mộng theo tuần tự quy định. - Cắt mũi mộng. - Sửa mũi và má mộng. 	<ul style="list-style-type: none"> - Xẻ má mộng đúng mục. - Cắt mũi mộng sát mục. - Các mặt bên của lá mộng phẳng. - Đảm bảo an toàn. 	<ul style="list-style-type: none"> - Cưa cắt. - Cầu bào. - Vam kẹp.

5	Xẻ má mọng trên chi tiết làm thân mọng.	<ul style="list-style-type: none"> - Cặp phôi vào ê tô hoặc đặt dọc bàn thao tác. Xẻ má mọng theo tuân tự quy định. - Cắt mòi mọng. - Sửa mòi mọng và lá mọng. 	<ul style="list-style-type: none"> - Xẻ má mọng đúng mực. - Cắt mòi mọng sát mực. - Các mặt bên của lá mọng phẳng. - Thân mọng đúng kích thước. - Đảm bảo an toàn. 	<ul style="list-style-type: none"> - Cưa cắt. - Cầu bào. - Vam kẹp.
6	Cắt và đục tạo vai mọng.	<ul style="list-style-type: none"> - Đặt phôi lên cầu bào cắt một nửa theo đường chéo như hình 9.6. - Đục chặn vai mọng. 	<ul style="list-style-type: none"> - Cắt vai mọng sát mực. - Chấn đúng mực. - Chi tiết không bị toét vỡ 	<ul style="list-style-type: none"> - Cưa cắt và các loại đục.
7	Lắp thử, kiểm tra, chỉnh sửa.	<ul style="list-style-type: none"> Dùng dùi đục truyền lực trực tiếp vào đầu phôi, không nên gõ quá mạnh và phải kê đệm cẩn thận. 	<ul style="list-style-type: none"> - Mối ghép chắc chắn, kín khít. - Chi tiết ghép không bị nứt, mọng không bị vỡ toét. - Không bị vênh vắn (mặt chuẩn chính của hai chi tiết phải cùng nằm trên một mặt phẳng. 	<ul style="list-style-type: none"> - Dùi đục. - Cục kê.